

¿Cómo se sienten los niños y niñas? ¿Sufren episodios bullying?

Universidad Nacional del Sur

2012



**Carrera de Medicina
Departamento de Ciencias de la Salud
Universidad Nacional del Sur
Bahía Blanca**

Encuesta a 407 niños y niñas entre 8 y 12 años de edad que concurren a escuelas primarias de la ciudad de Bahía Blanca, cuyo objetivo fue describir la manera en que perciben su estado de salud general, así como la frecuencia en la que fueron víctimas o participaron en situaciones de intimidación (bullying) entre pares.

Miembros del equipo de investigación:

Docentes del Área de Análisis Epidemiológico de los Determinantes de la Salud - UNS

Esandi, María Eugenia (eesandi@gmail.com)

Jougard, Ezequiel (rocojougard@hotmail.com)

Serralunga, Gabriela

Docente

Repetto, María Paula

Alumnos Carrera de Medicina - UNS

Costabel, María Macarena

Panizoni, Estefanía

Priani, Ariana

Segura, Luis Neculpan

Silveira, Facundo

Psicóloga

Gómez Martín, Ileana



Mensajes claves

¿Qué piensan y cómo se sienten los niños y niñas encuestados?

Sobre su estado de salud

- En líneas generales, tienen **una percepción positiva de su calidad de vida** (los valores observados en todas las dimensiones fueron similares a los valores representativos de niños y niñas de esa edad).
- Los aspectos mejor percibidos por los niños y niñas fueron aquellos relacionados con **su bienestar psicológico** (sentimientos de alegría y de conformidad y disfrute de la vida) y **la relación con sus amigos**.
- El aspecto que tuvo una **percepción menos favorable** fue el relacionado con la medida en la que el niño se **siente aceptado en el grupo social más amplio** al que pertenece y que examina su sensación de ser rechazado/a por parte de sus compañeros/as.

Sobre los episodios de intimidación o bullying

- Casi **4 de cada 10 niños y niñas** manifiestan estar involucrados en episodios de intimidación, ya sea como víctima, agresor o como víctima y agresor a la vez.
- Los niños que participan en estos episodios de intimidación, y especialmente los que son **víctimas-agresores**, presentan una **percepción de su calidad de vida menos favorable** que aquellos que no se involucran en ningún sentido.

Con relación a este reporte...

¿A quién se dirige?

Autoridades la Jefatura Distrital de Educación de Bahía Blanca, directivos y docentes de las escuelas primarias N° 3, 6, 9, 17 y 57.

¿Qué contiene?

Los resultados de una encuesta realizada a niños y niñas que concurren a 4to, 5to y 6to grado de las escuelas mencionadas en los meses de mayo, junio y julio de 2012. Su objetivo fue describir la percepción que los niños y niñas poseen sobre su estado de salud general (CALIDAD DE VIDA RELACIONADA A LA SALUD) y la frecuencia en la que participan, como víctimas y/o agresores, en episodios de intimidación entre pares (BULLYING).

¿Cómo se realizó el estudio?

Se contactaron 1182 niños y niñas, de los cuales se encuestaron a **407** cuyos padres y el propio niño o niña dieron su consentimiento a participar. De este grupo, también se encuestaron a 290 padres con el objetivo de conocer su percepción respecto al estado de salud de su hijo o hija.



¿Qué piensan los padres sobre cómo se sienten sus hijos o hijas?

Sobre el estado de salud de sus hijos o hijas

- En general, los padres tienden a sobreestimar la calidad de vida en comparación con la percepción de sus hijos o hijas.

¿Estos resultados “representan” lo que sucede en las escuelas?

- Si se considera la cantidad total de padres, niños y niñas que participaron en función del total que se esperaba participara en la encuesta, la tasa de participación fue muy baja (34%).
- Los resultados que hemos descrito deben tener en cuenta esta baja tasa de participación y no “representan” lo que sucede en las escuelas. Probablemente, el grupo que consintió participar es diferente de aquel que no lo hizo.

Con relación a este reporte...

¿Cómo se evaluó la calidad de vida?

La calidad de vida relacionada a la salud se midió a través del **instrumento KIDSCREEN**, el cual valora 10 dimensiones: bienestar físico y emocional, estado de ánimo, autonomía, auto-percepción, relación con sus pares y sus padres, ambiente escolar, aceptación social y recursos económicos de la familia. Los padres y los niños respondieron el mismo cuestionario.

¿Cómo se evaluó la intimidación entre pares?

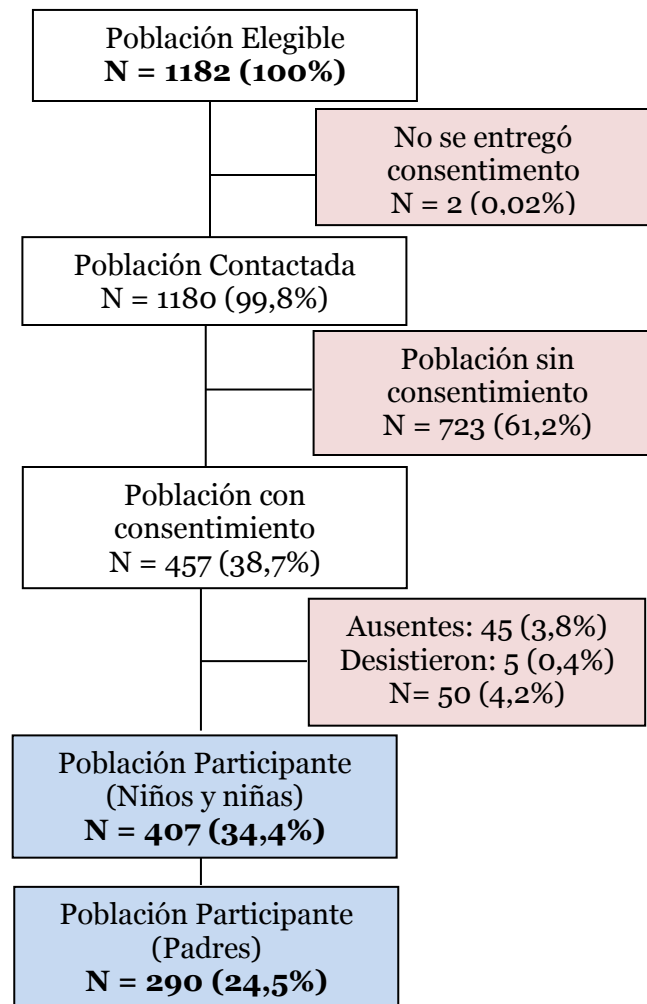
La frecuencia, tipo y duración de intimidación entre pares se midió a través de un cuestionario validado, llamado PRECONCIMEI.



Resultados preliminares

¿Cuáles son las características más importantes de los niños y niñas encuestados?

- De un total de 1182 niños de cuarto a sexto grado, de entre 8 y 12 años, se encuestaron a 407 (34,4%) que concurren a cinco escuelas primarias estatales.



- El promedio de edad de los niños y niñas encuestados fue **10,2 años**; el porcentaje el **53% (218)** corresponde a niñas.
- El **48% (195)** posee un nivel socioeconómico medio; el **37% (151)** a un nivel alto y el **15% (61)** a un nivel bajo. Un **57% (232)** manifiesta tener padres con nivel secundario o mayor.



¿Qué piensan y cómo se sienten los niños y niñas encuestados?

Para describir la percepción de los niños y las niñas se empleó un instrumento llamado **KIDSCREEN** que evalúa la **Calidad de Vida Relacionada a la Salud (CVRS)**. Este instrumento fue construido y validado a través de un proyecto colaborativo internacional, en el que participaron 13 países europeos. En la encuesta realizada en el presente estudio, se empleó la versión argentina.

El **KIDSCREEN** consiste en un cuestionario de 52 ítems, desarrollados a partir de las propias opiniones de niños, niñas y adolescentes sobre aquellos aspectos de su vida que se relacionan con su calidad de vida relacionada a la salud. A partir de las respuestas a estos ítems, se describen “puntuaciones” para 10 aspectos principales de la calidad de vida que reciben el nombre de **DIMENSIONES**.

¿Cuáles son esas dimensiones que los niños, niñas y adolescentes consideran centrales a su calidad de vida?

1. **BIENESTAR FÍSICO**: describe cómo se siente el niño o la niña físicamente e incluye 5 ítems sobre su actividad física y nivel de energía.
2. **BIENESTAR PSICOLÓGICO**: describe a través de 6 ítems la presencia de sentimientos como alegría, disfrute y conformidad con la vida del niño o la niña.
3. **ESTADO DE ÁNIMO Y EMOCIONES**: examina las experiencias negativas, los estados depresivos y las sensaciones de estrés del niño/a o adolescente (7 ítems).
4. **AUTO-PERCEPCIÓN**: explora cómo perciben su apariencia física e imagen corporal, y su satisfacción con ellas (5 ítems).
5. **AUTONOMÍA**: describe la percepción del niño o la niña sobre sus oportunidades para realizar actividades en el tiempo libre (5 ítems).
6. **RELACIÓN CON LOS PADRES Y VIDA FAMILIAR**: describe la percepción de los niños/as sobre el entorno familiar (6 ítems).
7. **APOYO SOCIAL Y RELACIÓN CON LOS PARES**: examina el tipo de relación del niño o la niña con sus amigos y amigas (6 ítems).
8. **AMBIENTE ESCOLAR**: indaga como se siente el niño o la niña en su escuela, incluyendo ítems como su relación con los docentes, su capacidad para concentrarse, su rendimiento en la última semana. Incluye 6 ítems.
9. **ACEPTACIÓN SOCIAL**: interroga al niño o la niña si experimentó sensaciones de rechazo por parte de sus compañeros/as (3 ítems). Esta dimensión se relaciona con la intimidación entre pares, aunque sólo considera situaciones en las que el niño/a fueron víctimas de algún tipo de acoso escolar.
10. **RECURSOS ECONÓMICOS**: describe la disponibilidad de dinero del niño o la niña para realizar actividades con sus amigos/as. (3 ítems).



¿Cómo “se mide” la percepción del niño o la niña en cada una de estas dimensiones?

Se emplea **una puntuación** para cada una de las dimensiones (metodología KIDSCREEN): cuanto más alta, mejor es la percepción del niño sobre ese aspecto o dimensión de la calidad de vida.

¿Cómo se interpretan estos resultados?

1. Considerando los valores de cada una de las dimensiones...

- El valor 50 representa el valor “más representativo” de la población.
- Los valores entre 44.9 y 40 están en zona de atención.
- Valores de 40 o menores, representan riesgo.

Por lo tanto, para interpretar los resultados, lo primero que deben hacer es observar el valor de cada dimensión:

→ Toda vez que identifique una dimensión con una puntuación entre 40 y 45, **¡preste atención!** Una puntuación con estos valores se ubica en una **zona de atención**.

→ Si identifica una dimensión con una puntuación menor a 45, **¡cuidado!** Esos valores estarían indicando una percepción del niño o la niña muy negativa. Una puntuación con estos valores se ubican en **una zona de riesgo**.

En la tabla, a continuación les presentamos las puntuaciones observadas en los 407 niños y niñas encuestadas.

Dimensiones del KIDSCREEN	Puntuaciones de los niños y niñas encuestados
1. Bienestar físico	52,5
2. Bienestar psicológico	55,9
3. Estado de ánimo	46,3
4. Auto-percepción	53,3
5. Autonomía	51,0
6. Relación con los padres y vida familiar	51,4
7. Amigos y apoyo social	54,4
8. Entorno escolar	54,1
9. Aceptación social	44,7
10. Recursos económicos	46,5

La única dimensión que posee un valor menor al esperado es **“ACEPTACIÓN SOCIAL”**



2. Identificando las dimensiones en situaciones más extremas...

Más allá del valor absoluto de cada dimensión, también pueden identificar aquellas dimensiones en las que los niños presentaron valores más altos y más bajos, o en otras palabras, que se encuentran en situaciones extremas. En las tablas de resultados que les presentamos, hemos identificado estas dimensiones con un color celeste y rosa, respectivamente, para que puedan identificar rápidamente las dimensiones mejor valoradas, y que podrían ser percibidas como fortalezas, y las peor valoradas, y que señalarían los aspectos a mejorar o fortalecer.

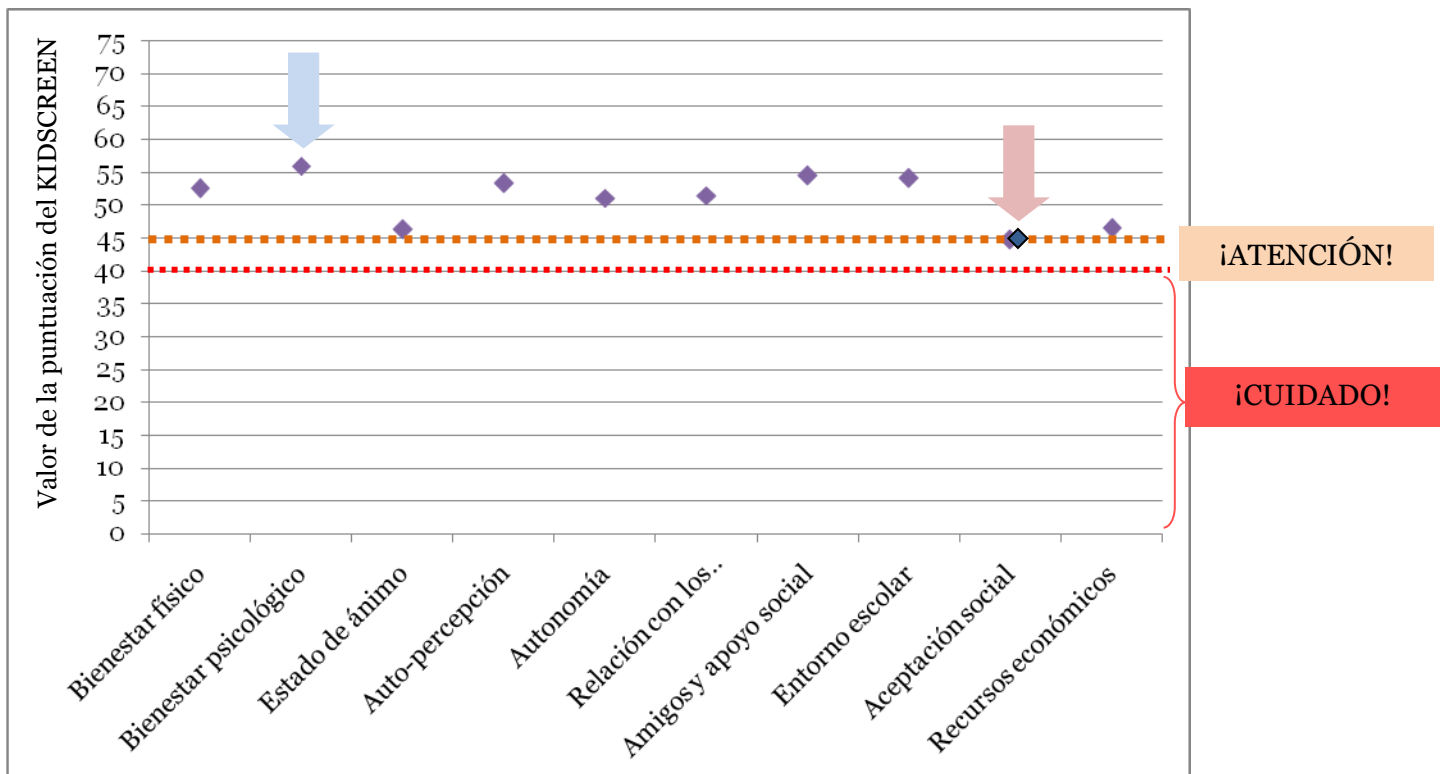
Dimensiones en posiciones extremas...

Dimensiones del KIDSCREEN	Niños y niñas encuestados (2012)
1. Bienestar físico	52,5
2. Bienestar psicológico	55,9
3. Estado de ánimo	46,3
4. Auto-percepción	53,3
5. Autonomía	51,0
6. Relación con los padres y vida familiar	51,4
7. Amigos y apoyo social	54,4
8. Entorno escolar	54,1
9. Aceptación social	44,7
10. Recursos económicos	46,5

El aspecto mejor percibido fue **bienestar psicológico**

El aspecto peor percibido fue **aceptación social**

Otra forma de ver estos resultados...





Los rombos azules representan el valor de la puntuación de cada dimensión estimados en los 407 niños y niñas encuestados. Los valores por debajo de la línea roja se encuentran en zona de riesgo; los valores entre la línea naranja y la roja, en zona de atención. La flecha celeste indica la dimensión con mejor percepción y la rosa, con peor percepción.

3. Por último, comparando las puntuaciones de estas escuelas con los reportados en el estudio de aplicación del KIDSCREEN realizado en Bahía Blanca en el año 2009...

Otra forma de interpretar estos resultados es comparándolo con los valores de un estudio previo, similar a este, que se realizó en nuestra ciudad, en el año 2009. En este estudio se aplicó el KIDSCREEN a una población *representativa* de niños, niñas y adolescentes escolarizados. La población se seleccionó al azar, y en el caso de la población infantil, se incluyeron 1922 niños y niñas, por lo que estos resultados estarían “representando” la calidad de vida relacionada a la salud de niños y niñas escolarizados de la ciudad. Para interpretar estos resultados:

- Compare el “patrón” de calidad de vida en la población encuestada en este estudio con el observado en la ciudad: las dimensiones en “situaciones extremas” (puntuación más alta y puntuación más baja) ¿son las mismas?
- Observe los valores de las puntuaciones de la población encuestada en este estudio con el observado en la ciudad: ¿son similares?

Comparación resultados de los niños y niñas encuestados en las Escuelas 3, 6, 9, 17 y 57 (2012) con los observados en niños y niñas de la ciudad (2009).

Dimensiones del KIDSCREEN	Niños y niñas encuestados (2012) N = 407	Niños y niñas encuestados (2009) N = 1922
1. Bienestar físico	52,5	53,6
2. Bienestar psicológico	55,9	56,0
3. Estado de ánimo	46,3	48,3
4. Auto-percepción	53,3	54,1
5. Autonomía	51,0	53,1
6. Relación con los padres y vida familiar	51,4	53,9
7. Amigos y apoyo social	54,4	55,9
8. Entorno escolar	54,1	56,9
9. Aceptación social	44,7	44,7
10. Recursos económicos	46,5	47,9

Si bien la dimensión peor valorada fue la misma (“aceptación social”), fue diferente la dimensión con mejor percepción (“bienestar psicológico”, en el presente estudio y “entorno escolar”, en el estudio realizado en la ciudad).

Puede observarse que prácticamente en todas las dimensiones, los valores de las puntuaciones de las dimensiones fueron más bajas que las observadas en los niños y niñas de la ciudad en el año 2009.

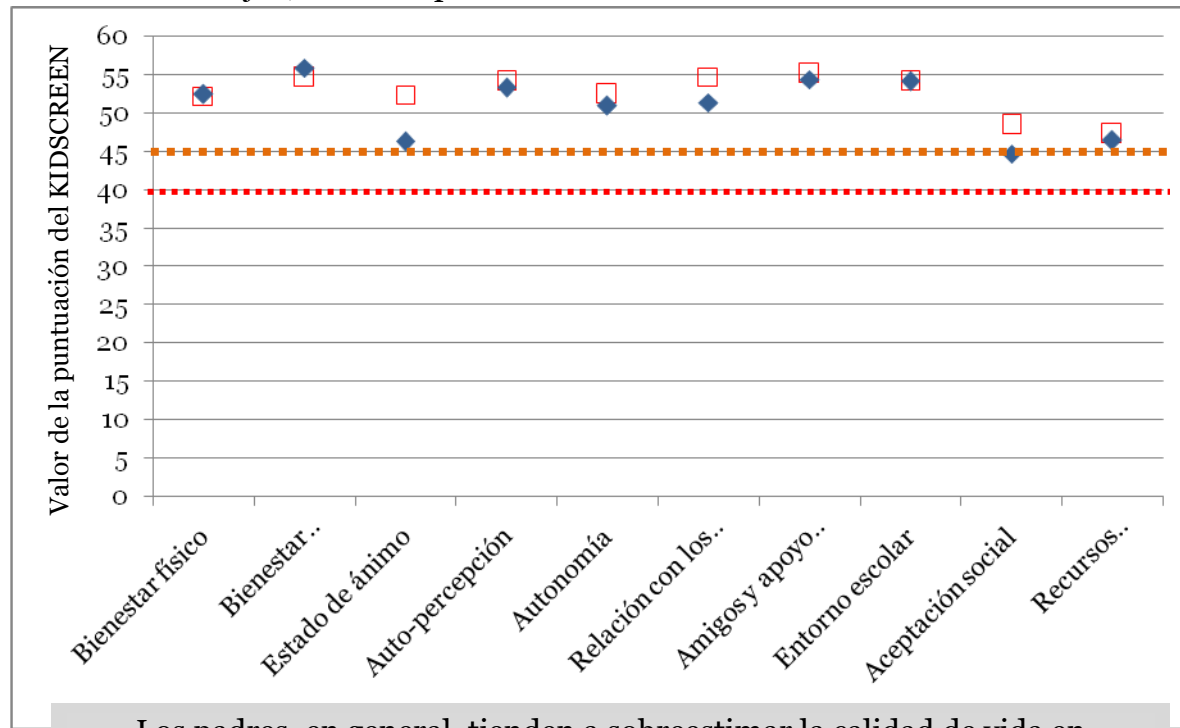


¿Qué piensan los padres sobre cómo se sienten sus hijos o hijas?

En este estudio, también quisimos conocer la opinión de los padres respecto al estado de salud general de sus hijos. Para ello, se les entregó un cuestionario para padres (con las mismas preguntas que contiene el cuestionario para niños y niñas). De los 407 padres, 290 respondieron y devolvieron el cuestionario completo. En la tabla, a continuación, les presentamos las puntuaciones de los padres y a la derecha, la de los niños y niñas encuestadas.

Dimensiones del KIDSCREEN	Padres encuestados (N = 290)	Niños/as encuestados (N = 407)
1. Bienestar físico	52,2	52,5
2. Bienestar psicológico	54,6	55,9
3. Estado de ánimo	52,4	46,3
4. Auto-percepción	54,1	53,3
5. Autonomía	52,5	51,0
6. Relación con los padres y vida familiar	54,7	51,4
7. Amigos y apoyo social	55,1	54,4
8. Entorno escolar	54,1	54,1
9. Aceptación social	48,5	44,7
10. Recursos económicos	47,3	46,5

Otra forma de verlo...los rombos azules representan las puntuaciones de los niños y los recuadros rojos, la de los padres.



Los padres, en general, tienden a sobreestimar la calidad de vida en comparación con la percepción de sus hijos o hijas.



La intimidación entre pares: un tema que preocupa a grandes...y a niños también

La intimidación (bullying) es una forma de comportamiento agresivo entre los niños o niñas.

Para que este presente, deben darse tres condiciones:

1. El niño o niña que agrede tiene como **intención producir un daño** o un disturbio en la niña o niño que es víctima de la agresión;
2. Se **repite** a lo largo de un determinado periodo de tiempo;
3. Ocurre en situaciones de **desequilibrio de poder**, sea físico o emocional, en el que el niño/a o grupo de niños/as más poderosos ataca a un niño/a o grupo más débil o en situación de inferioridad.

Es un problema que preocupa a la comunidad educativa y a los padres por su elevada frecuencia y potencial gravedad para los niños involucrados en estas situaciones.

En este estudio, investigamos la frecuencia en la que los niños y niñas están involucrados en situaciones de agresión entre pares y esta situación se relacionaba o no con la calidad de vida percibida.

Para identificar la presencia de intimidación, empleamos un cuestionario, validado, llamado PRECONCIMEI, que posee 12 preguntas, de las cuales, 4 permiten identificar a aquellos niños o niñas que son víctimas de algún tipo de agresión por sus pares y 2 preguntas, que permite identificar a aquellos que han agredido a otros/as en alguna oportunidad. El perfil agresor-víctima se identifica con las respuestas de las 6 preguntas.

De los 407 niños y niñas encuestados, **146 (36%)** manifestaron haber estado involucrados en alguna situación de intimidación entre pares.

A continuación describimos las formas en las que se presentó esta intimidación.

En nuestra ciudad...

En el año 2008, se realizó una encuesta sobre la prevalencia de intimidación en 616 adolescentes que concurrían a distintos establecimientos educativos de la ciudad, de Puan y Benito Juárez, encontrándose un prevalencia del 20%.

En el año 2009, el estudio de KIDSCREEN en Bahía Blanca, un 40% de los niños y niñas encuestadas presentaron puntuaciones muy bajas en la dimensión "Aceptación social".



IDENTIFICACIÓN DE NIÑOS O NIÑAS **VÍCTIMAS DE BULLYING** POR MEDIO DEL PRECONCIMEI

2 ¿Cuántas veces en este año te han maltratado o intimidado alguno o algunos de tus compañeros o compañeras?

1 Nunca.

2 Pocas veces.

3 Bastantes veces.

4 Casi todos los días, casi siempre.

3 Si tus compañeros o compañeras te han intimidado o maltratado en alguna ocasión, ¿desde cuándo se producen estas situaciones?

1 Nadie me ha intimidado o maltratado nunca.

2 Desde hace poco, unas semanas.

3 Desde hace unos meses.

4 Desde que empezó el año.

5 Desde siempre.

5 Si alguien te molesta ¿hablas con alguien de lo que te sucede? (Podés elegir más de una respuesta)

1 Nadie me intimida.

2 No hablo con nadie.

3 Con las maestras.

4 Con mi familia.

5 Com mis compañeros.

8 Si te han maltratado o intimidado alguna vez, ¿por qué crees que lo hicieron? (Podés elegir más de una respuesta)

1 Nadie me ha maltratado o intimidado nunca.

2 No lo sé.

3 Porque los provoqué.

4 Porque soy diferente a ellos.

5 Porque soy más débiles.

6 Por molestarme.

7 Para hacerme una broma.

8 Porque me lo merezco.

9 Otros

La presencia de **sólo una** de las respuestas señaladas con verde **descarta que el niño o niña sea víctima de intimidación.**

Las 4 barras rojas muestran los grupos de respuestas que indican que el /la niño/a es víctima de bullying. **TODOS los grupos deben estar presentes para considerar al niño/a como víctima.**

De los 407 niños y niñas encuestados, **53 (13%)** pueden ser caracterizados como **VÍCTIMAS**.



IDENTIFICACION DE NIÑOS O NIÑAS **AGRESORES** POR MEDIO DEL PRECONCIMEI

7 **¿Has intimidado o maltratado a algun compañero o alguna compañera?**

1 Nunca me meto con nadie.

2 Alguna vez.

3 Muchas veces.

4 Casi todos los días.

La presencia de **sólo una** de las respuestas señaladas con verde **descarta que el niño o niña sea agresor.**

9 **Si participaste en situaciones de maltrato o intimidación a tus compañeros. ¿Por qué crees que lo hiciste? (Podés elegir más de una respuesta)**

1 No he maltratado ni intimidado a nadie.

2 Porque me provocaron.

3 Porque a mi me lo hacen otros.

4 Porque son diferentes. (extranjeros, de color, etc)

5 Porque eran más débiles.

6 Por molestar.

7 Para hacer una broma.

8 Otros.

Las 2 barras azules muestran los grupos de respuestas que indican que el /la niño/a es agresor. **AMBOS grupos deben estar presentes para considerar al niño/a como agresor.**

De los 407 niños y niñas encuestados, **59 (14%)** pueden ser caracterizados como **AGRESORES.**

IDENTIFICACION DE NIÑOS O NIÑAS **VICTIMAS-AGRESORES** POR MEDIO DEL PRECONCIMEI

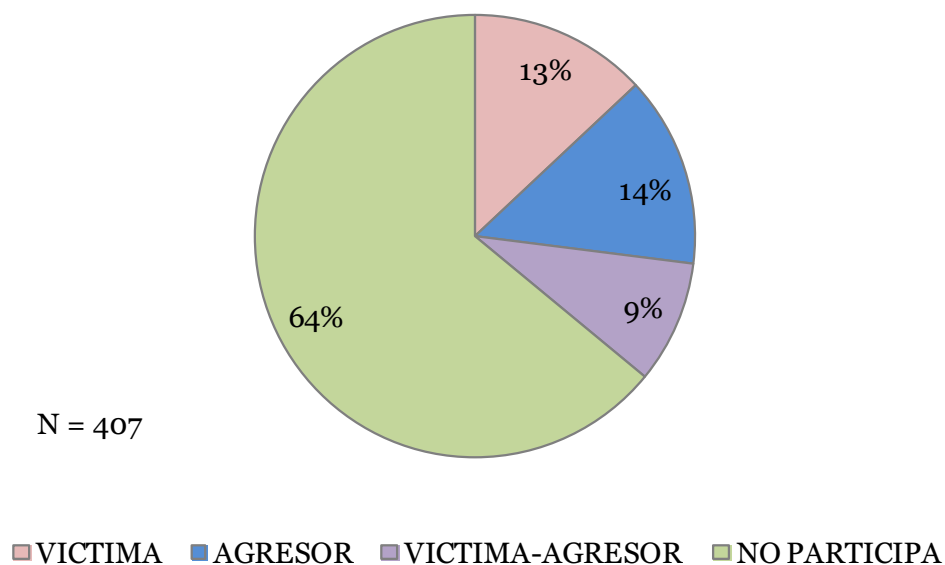
Cuando ambos perfiles coincidieron, el niño o niña fue caracterizado como **VICTIMA-AGRESOR.**

De los 407 niños y niñas encuestados, **34 (9%)** pueden ser caracterizados como **VICTIMA-AGRESOR.**



En síntesis, en el grafico presentamos las frecuencias de los tres perfiles en la población encuestada.

¿Cuál es la frecuencia de cada perfil en la población encuestada?



Estos niños y niñas, ¿Qué percepción poseen de su calidad de vida?

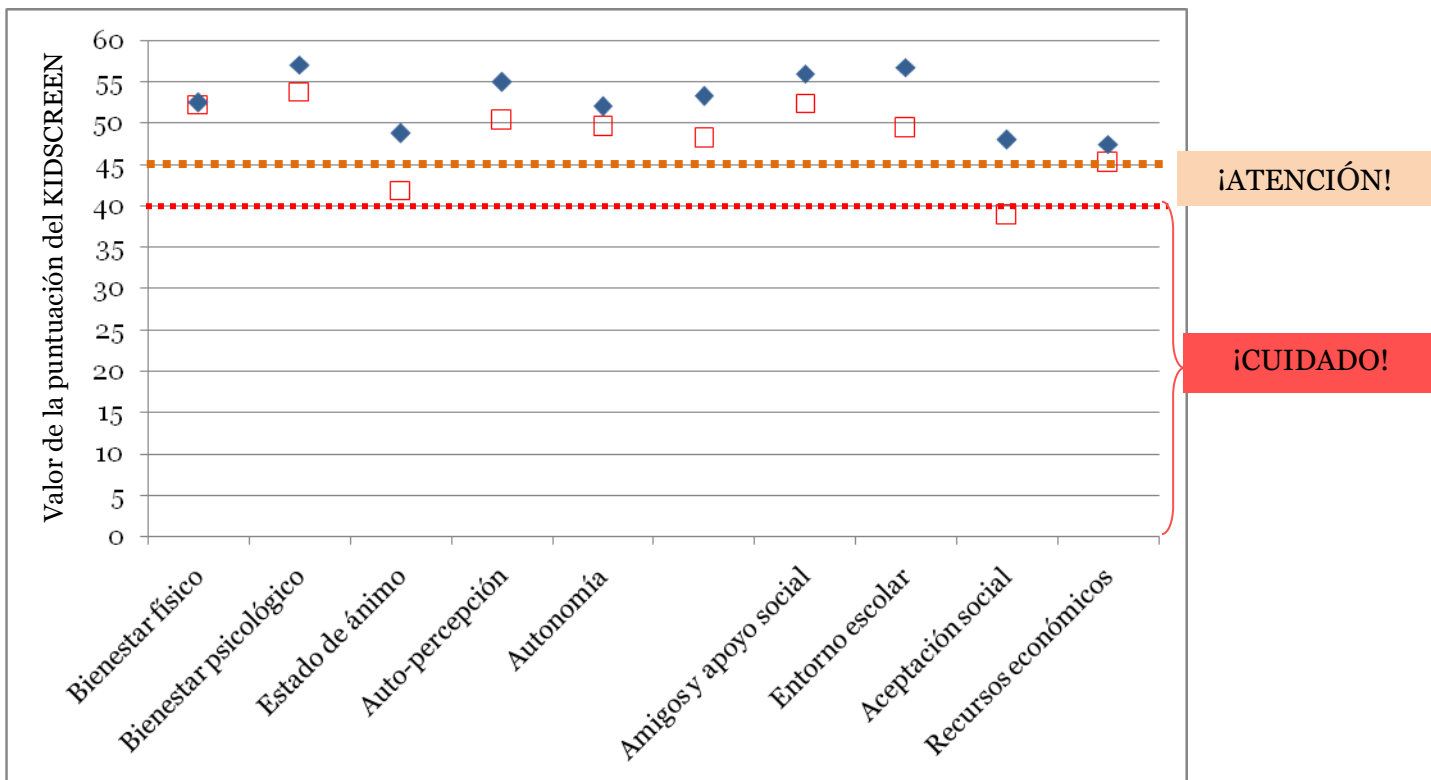
En la tabla a continuación, les presentamos las puntuaciones de las distintas dimensiones de la calidad de vida de dos grupos de niños y niñas: aquellos que refieren estar involucrados en situaciones de intimidación, cualquiera sea su perfil (n = 146) y aquellos que no participan (n = 261).

La puntuación de la dimensión “aceptación social” en los niños y niñas involucrados en situaciones de intimidación se encuentra en la “**zona de riesgo**”, y la relacionada con el “estado de ánimo”, que expresa sentimientos negativos, como tristeza o sensaciones de estrés, en la “**zona de atención**”.



DIMENSIONES DEL KIDSCREEN	Niños/as que participan en situaciones de intimidación (N = 146)	Niños/as que NO participan en situaciones de intimidación (N = 261)
Bienestar físico	52,3	52,5
Bienestar psicológico	53,8	57,1
Estado de ánimo	41,9	48,8
Auto-percepción	50,3	55,0
Autonomía	49,6	52,0
Relación con los padres	48,2	53,3
Amigos y apoyo social	52,4	56,0
Entorno escolar	49,4	56,8
Aceptación social	38,9	48,0
Recursos económicos	45,2	47,5

Otra forma de verlo...los rombos azules representan las puntuaciones de los niños que no participan en situaciones de involucramiento y los recuadros rojos, aquellos que refieren participar como víctimas, agresores o víctima-agresores.



Las puntuaciones de los niños/as que participan en situaciones de intimidación son menores a aquellos que no participan.

Por último, en la tabla a continuación les presentamos las puntuaciones de las distintas dimensiones de la calidad de vida en los 4 grupos de niños: niños que no participan en situaciones de intimidación, aquellos que son víctimas, los agresores y los víctima-agresores.

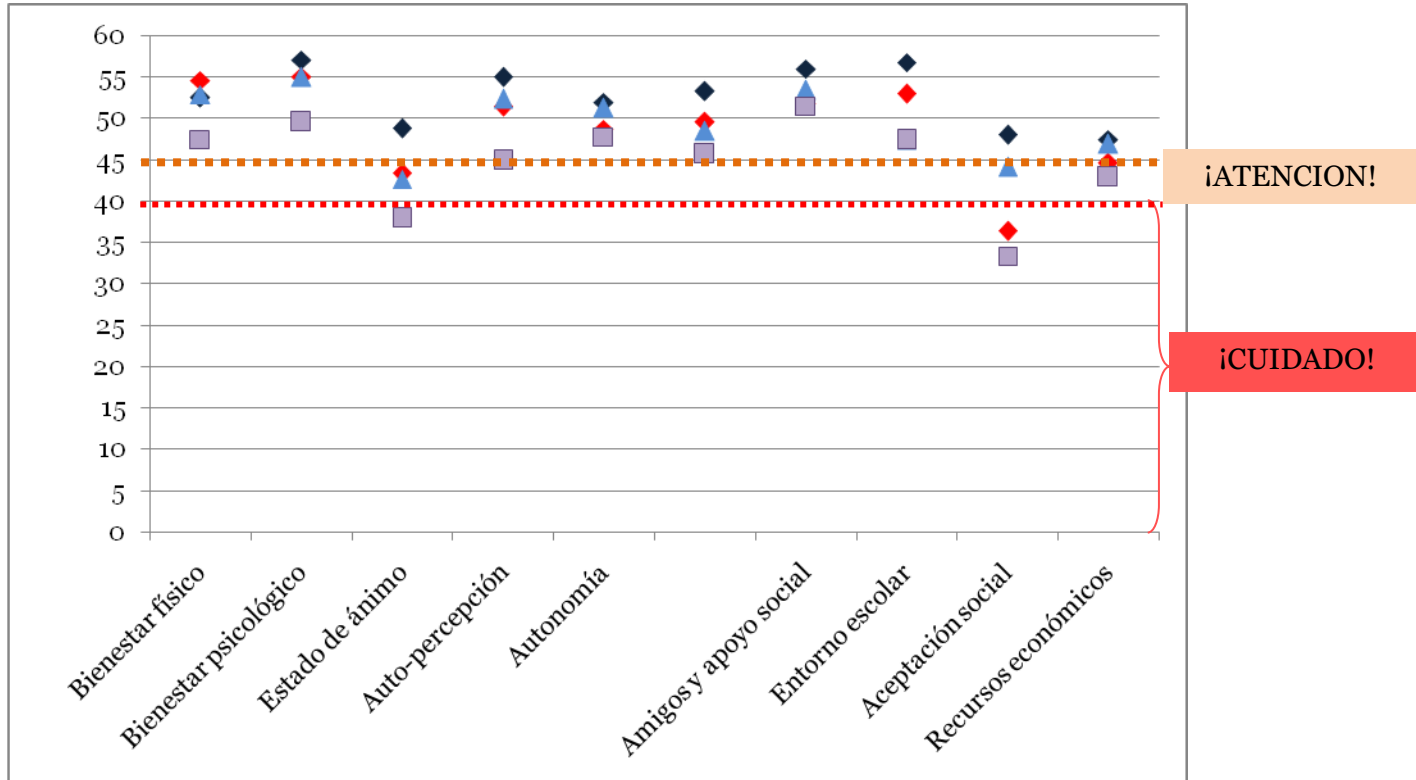
	Niños/as que NO participan (N = 261)	Niños/as VICTIMAS (N = 53)	Niños/as AGRESORES (N = 59)	Niños/as Víctima-Agresor (N = 34)
Bienestar físico	52,5	54,6	52,9	47,5
Bienestar psicológico	57,1	55,1	55,0	49,6
Estado de ánimo	48,8	43,4	42,7	37,9
Auto-percepción	55,0	51,4	52,4	44,9
Autonomía	52,0	48,7	51,3	47,8
Relación con los padres	53,3	49,6	48,5	45,7
Amigos y apoyo social	56,0	51,7	53,4	51,5
Entorno escolar	56,8	53,0	47,4	47,4
Aceptación social	48,0	36,4	44,1	33,4
Recursos económicos	47,5	44,6	46,9	42,9

Independientemente del perfil, los niños que participan en situaciones de intimidación tienen una peor percepción de casi todas las dimensiones de su calidad de vida.

Si bien los 3 perfiles tienen una peor percepción, aquellos con el perfil **víctima-agresores** constituyen un grupo de altísimo riesgo: las puntuaciones de las dimensiones auto-percepción y bienestar económico se encuentran en la “zona de atención” y las correspondientes a estado de ánimo y aceptación social en “zona de riesgo”.



Otra forma de verlo...los rombos azules representan a los niños/as que no se involucran en situaciones de intimidación; los triángulos celestes, a los agresores; los rombos rojos, a las víctimas; y los cuadros violetas, a las víctimas agresores.



¡ATENCIÓN!

¡CUIDADO!